

## DRGNational v2.0 – 2014

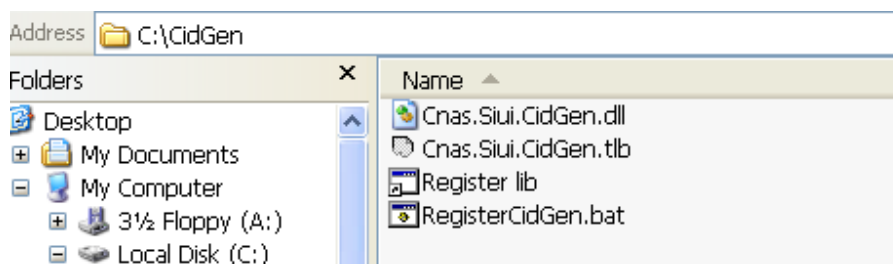
### Manual de instalare

#### Instalare generator CID

Pentru instalarea generatorului de CID, programul folosește dll-urile care generează câmpul CID pe baza CNP-ului trimis ca parametru. Aceste dll-uri sunt dezvoltate de către CNAS și oferite spre folosire fără nici o licență adiacentă.

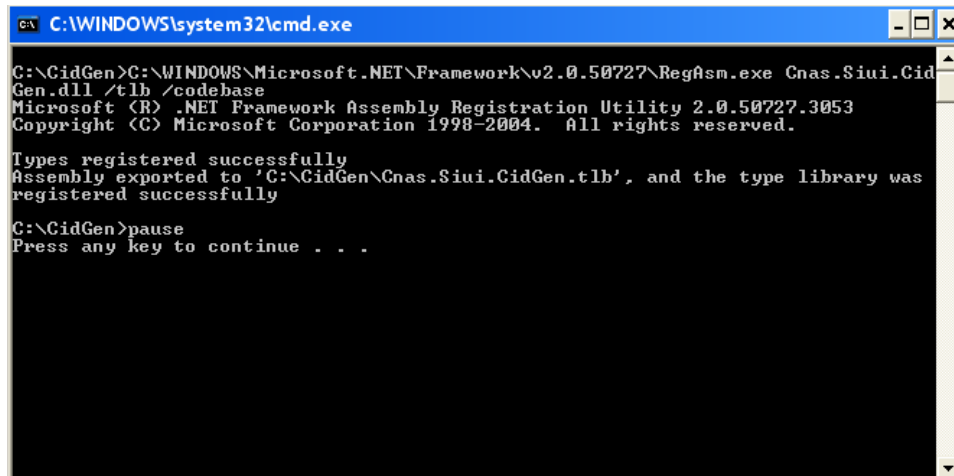
**ATENȚIE:** această bibliotecă funcționează cu minim .NET Framework 2.0. Dacă nu aveți instalată această colecție de biblioteci pe calculatorul dumneavoastră, descărcați și rulați mai întâi fișierul dotnetfx.exe (sau NetFx64.exe pentru sistem de operare pe 64 de biți), apoi urmați pașii de mai jos. Ambele fișiere le găsiți pe site-ul [www.drg.ro](http://www.drg.ro).

Se descarcă arhiva CidGen.exe de pe site-ul [www.drg.ro](http://www.drg.ro), se copiază pe C:\, apoi se dezarchivează direct în C:\, rezultând un folder c:\CidGen:



Apoi se rulează (prin click pe el) fișierul RegisterCidGen.bat.

Mesajul de succes al instalării generatorului de CID va fi:



```
C:\WINDOWS\system32\cmd.exe
C:\CidGen>C:\WINDOWS\Microsoft.NET\Framework\v2.0.50727\RegAsm.exe Cnas.Siui.CidGen.dll /tlb /codebase
Microsoft (R) .NET Framework Assembly Registration Utility 2.0.50727.3053
Copyright (C) Microsoft Corporation 1998-2004. All rights reserved.

Types registered successfully
Assembly exported to 'C:\CidGen\Cnas.Siui.CidGen.tlb', and the type library was registered successfully

C:\CidGen>pause
Press any key to continue . . .
```

Aparitia ferestrei DOS de rulare nu este suficienta pentru a marca succesul instalarii, **mesajul care apare este important si el trebuie sa fie ca in imaginea de mai sus.**

Se apasa orice tasta pentru a finaliza instalarea generatorului de CID.

## Dezinstalare DRG National, v. 10.06.2012

- Datorita multiplelor modificari (inclusiv modificari esentiale de ID-uri la nivelul nomenclatoarelor) pe care am fost nevoiti sa le realizam pentru a implementa cerintele ordinului Nr. 1503 2013\_13055\_12946 al MS si CNAS, aplicatia DRGNational2008 v2.0 – 2014 trebuie sa ruleze cu o baza curata, fara inregistrari, **neexistand posibilitatea de a importa vechile fise din aplicatia anterioara.** Pentru aceasta va trebui sa dezinstalati aplicatia DRG National, v. 10.06.2012, **SALVAND MAI INTAI** baza de date cu inregistrarile anului 2013, urmand pasii de mai jos.
- Inainte de dezinstalarea noii versiuni a aplicatiei DRG National este necesara copierea bazei de date curenta, disponibila in locatia C:\Program Files\DRGNational2008\Baza, fisierul DRGNational2008.mdb. Acest fisier se copiaza pe un suport extern sau in alta locatie pe calculator.
- Dezinstalarea aplicatiei DRGNational: Control Panel, Add Remove Programs, DRG National. Se verifica manual si se sterg daca este cazul fisiere care din diverse motive nu se elimina automat. Se sterge manual catalogul C:\Program Files\DRGNational2008, si catalogul C:\Program Files\Common Files\SNSPMS

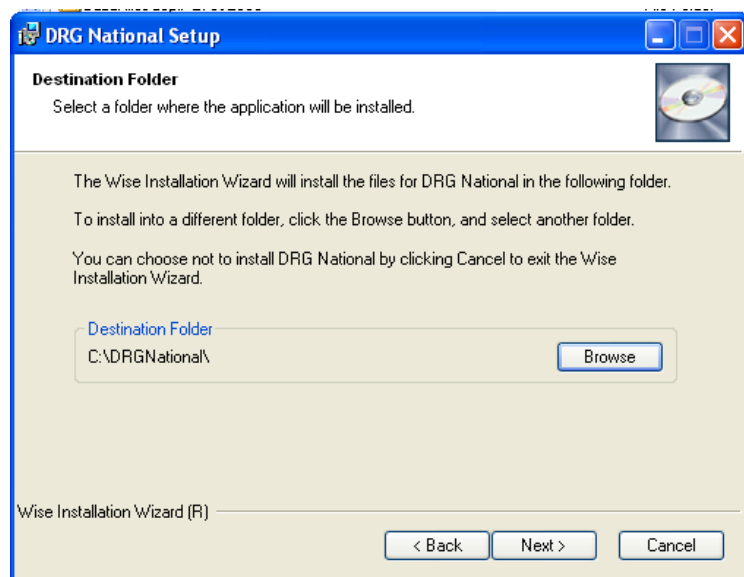
## Instalare DRG National, v2.0 – 2014

- Se descarca fisierul DRGNational2008.exe oriunde pe calculatorul dumneavoastra.
- Se ruleaza fisierul DRGNational2008.exe prin dublu-click si se urmeaza pasii procesului de setup.
- Procesul de instalare este similar celorlalte versiuni ale aplicatiei DRG National. Dupa finalizarea procedurii de instalare aplicatia poate fi utilizata utilizand meniul din bara de programe. La lansarea in executie se utilizeaza contul de acces User=drgadmin, Pwd=drgadmin. Aplicatia va fi utilizata cu baza de date goala, definind unitatea sanitara si structura acesteia, meniul Setari\Spitale, si personalul medical, meniul Setari\Medici.
- Se poate lansa in executie noua versiune a aplicatiei DRG National.

## Instructiuni speciale pentru instalare in Windows 7 x86/x64

Datorita setarilor specifice de securitate existente in Windows 7, prezentam mai jos instructiuni de instalare pentru acest sistem de operare.

1. Se instaleaza aplicatia in alt folder decat c:\Program Files\DRGNational2008, de exemplu direct in C:\DRGNational, selectand acesta locatie ca folder destinatie in timpul instalarii, ca in imaginea de mai jos.



2. După instalare, se modifică fișierul **Init.xml** (se află lângă executabil, de ex în C:\DRGNational) și se înlocuiește peste tot calea c:\Program Files\DRGNational2008 cu c:\DRGNational
3. De asemenea, se modifică fișierul **DRGNational2008.dsn** (respectând exemplul nostru, se află C:\DRGNational\Baza\Baza) și se înlocuiește peste tot calea c:\Program Files\DRGNational2008 cu c:\DRGNational
4. Respectând în continuare exemplul nostru, se navighează în C:\DRGNational, se alege fișierul DRGNational2008.exe -> click dreapta -> Properties -> Run in compatibility Mode (WindowsXP SP 3).
5. În acest moment aplicația ar trebui să folosească folderul C:\DRGNational pentru accesul la baza de date și locațiile de export, etc.

## Precizări privind raportarea datelor cu aplicația DRGNational v2 - 2014

- Pentru regularizarea anului 2013, datele se vor încărca și transmite cu vechea aplicație DRGNational.  
Utilizarea aplicației noi, postată pe 13 ianuarie 2014, se va face începând cu datele aferente lunii ianuarie 2014.
- Instrucțiuni privind raportarea procedurilor chirurgicale:
  - Se vor respecta etapele menționate în nota privind codificarea procedurilor, postată pe site-ul Ministerului Sănătății la link-ul [http://www.ms.ro/documente/nota%20privind%20codificarea\\_13055\\_12952.pdf](http://www.ms.ro/documente/nota%20privind%20codificarea_13055_12952.pdf)
  - Conform acestor instrucțiuni, medicul curant este acela care decide dacă o intervenție este sau nu chirurgicală.
  - Orice procedură completată în câmpul ICP impune completarea datei și orei de început și de sfârșit, precum și a medicului curant.
  - Atunci când medicul curant consideră că una din procedurile secundare este intervenție chirurgicală, spitalul va pune bifa în coloana EsteIC din tab-ul Proceduri din fereastra Pacient fișă, iar pentru această procedură este obligatorie completarea datei, orei și minutului de început și de sfârșit.
  - Pentru procedurile considerate nechirurgicale nu se pune bifa în coloana EsteIC, nu se completează data, ora și minutul, ci doar numărul de efectuări.
- Instrucțiuni privind completarea transferurilor:

- In tab-ul Transferuri din Pacient Fisa este obligatorie completarea datei, orei si minutului internarii si externarii de pe fiecare sectie, numai in cazul in care pacientul a trecut prin mai mult de o sectie pe parcursul internarii.
- Data de externare din sectia precedenta trebuie sa fie identica (data, ora, minut) cu data de internare in sectia urmatoare.
- Data de internare in prima sectie trebuie sa fie identica cu data de internare in spital, iar data de externare din ultima sectie trebuie sa fie identica cu data de externare din spital.

## **INSTRUCTIUNI PRIVIND COPIEREA SECTIILOR SI MEDICILOR DIN VECHEA APLICATIE IN NOUA VERSIUNE DE APLICATIE**

1. Inainte de a dezinstala vechea aplicatie, efectuati un export intern (fisierul generat il vom numi F1).
2. Copiati fisierul intern generat la pct. 1 intr-o alta locatie pe hard disk.
3. Copiati baza de date a aplicatiei vechi (fisierul DRGNational2008.mdb) intr-o alta locatie pe hard disk (pentru a nu se pierde pacientii din anii anteriori anului 2014).
4. Dezinstalati aplicatia veche (asa cum scrie in manualul de instalare postat pe site-ul [www.drg.ro](http://www.drg.ro)).
5. Deschideti aplicatia noua si setati spitalul.
6. Efectuati un export intern din aplicatia nou instalata (fisierul generat il vom numi F2).
7. Deschideti fisierul intern exportat din noua aplicatie (F2) si apoi deschideti tabela Lista\_Sectii\_\_Filtrat.
8. Deschideti fisierul intern exportat din vechea aplicatie (F1) si apoi deschideti tabela Lista\_Sectii\_\_Filtrat.
9. Selectati toate sectiile din fisierul vechi (F1) si cu Copy/Paste le copiati in fisierul nou (F2).
10. La fel procedati si cu tabela Lista\_Medici.
11. Daca operatiunile descrise la punctele 9 si 10 au decurs bine, executati "Import intern" alegand exportul intern generat initial din noua aplicatie (F2).